



SEC-DVRPIR10



MANUAL (p. 2)
Motion Detector with Camera

ANLEITUNG (S. 6)
Bewegungsmelder mit Kamera

MODE D'EMPLOI (p. 10)
Détecteur de Mouvement à Caméra

GEBRUIKSAANWIJZING (p. 14)
Bewegingsmelder met camera

MANUALE (p. 18)
Rilevatore PIR con telecamera

MANUAL DE USO (p. 22)
Detector de Movimiento con Cámara

HASZNÁLATI ÚTMUTATÓ (o. 26.)
Kamerás mozgásérzékelő

KÄYTTÖOHJE (s. 30)
Liikkeentunnistin kameraalla

BRUKSANVISNING (s. 34)
Rörelsedetektor med kamera

NÁVOD K POUŽITÍ (s. 38)
Čidlo pohybu s kamerou

MANUAL DE UTILIZARE (p. 42)
Detector de mișcare cu cameră video

ΕΓΧΕΙΡΙΔΙΟ ΧΡΗΣΗΣ (σελ. 47)
Ανιχνευτής κίνησης με κάμερα

BRUGERVEJLEDNING (s. 51)
Bevægelsessensor med kamera

VEILEDNING (s. 55)
Bevegelsesdetektor med Kamera

Údržba:

K čištění používejte pouze suchý hadřík. Nepoužívejte čisticí rozpouštědla ani abrazivní prostředky.

Záruka:

Jakékoli změny, modifikace nebo poškození zařízení v důsledku nesprávného zacházení se zařízením ruší platnost záruční smlouvy.

Obecné upozornění:

Design a specifikace výrobku mohou být změněny bez předchozího upozornění.

Všechna loga a obchodní názvy jsou registrované obchodní značky příslušných vlastníků a jsou chráněny zákonem.

Pro budoucí použití uschovejte tento návod a obal.

Upozornění:



Tento výrobek je označen tímto symbolem. To znamená, že se s výrobkem musí zacházet jako s nebezpečným elektrickým a elektronickým odpadem a nelze jej po skončení životnosti vyhazovat s běžným domácím odpadem. Pro likvidaci těchto výrobků existují zvláštní sběrná střediska.

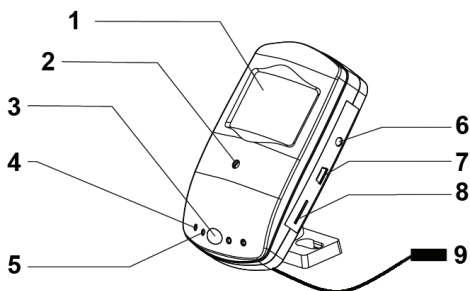
ROMÂNĂ

Introducere:

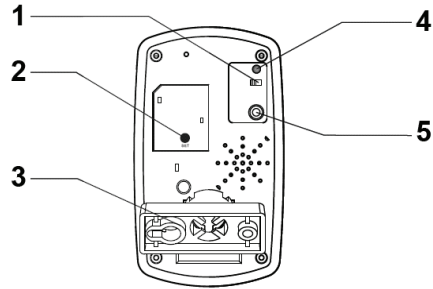
Detectorul de mișcare este ideal pentru supraveghere și securizare discrete. În compartimentul PIR există un cititor de carduri SD (cardul SD nu este inclus) destinat înregistrării, echipat cu o tehnologie unică de detectare a mișcării. Dispozitivul de înregistrare va capta imagini în mod constant, dar nu va stoca date dacă nu este detectată mișcare. Dacă este detectată mișcare, dispozitivul de înregistrare va începe stocarea datelor captate cu 3 secunde înainte de detectarea mișcării. Această tehnologie asigură detectarea și înregistrarea completă a mișcării și a datelor aferente. Este echipat cu microfon și leduri IR pentru vedere nocturnă. Dispozitivul SEC-DVRPIR10 este echipat cu telecomandă pentru o utilizare facilă.

Prezentare:

1. LED indicator
2. Cameră video
3. Receptor IR
4. Microfon
5. Indicator repaus
6. Ieșire AV
7. Port USB
8. Compartiment card TF
9. Mufă CC

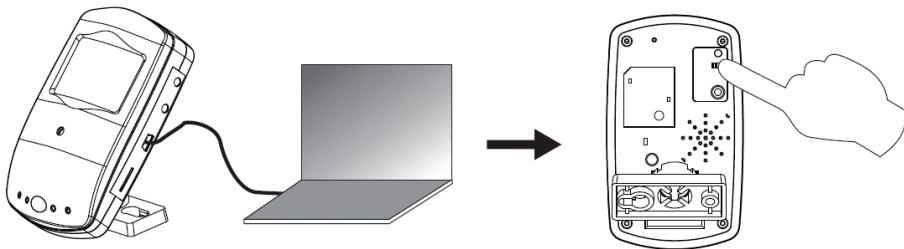


1. Întrerupător pornire/oprire
2. Setare
3. Cadru
4. Indicator de alimentare
5. Detectare mișcare (declanșator)



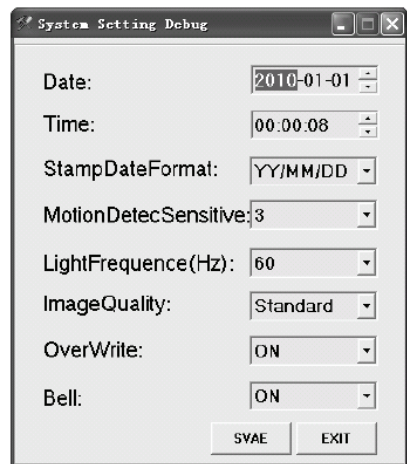
Setări:

1. Conectați detectorul de mișcare la laptop, fie direct, fie prin portul USB. Porniți alimentarea.



2. Deschideți folderul și selectați fișierul DvXSet.exe pentru a accesa setările.

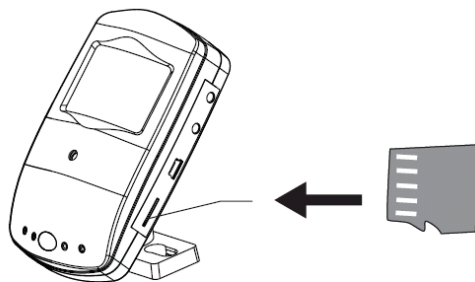
- Date (Dată): Faceți clic pe an, lună și zi pentru a seta. Folosiți butoanele direcționale sus și în jos pentru a ajusta setările
- Time (Oră): Faceți clic pe oră, minut și secundă pentru a seta. Folosiți butoanele direcționale sus și în jos pentru a ajusta setările
- Stamp Date Format (Formatul marcajului de dată): Selectați AA/LL/ZZ, ZZ/LL/AA sau LL/ZZ/AA. Folosiți butonul direcțional jos pentru a ajusta setările
- Motion Detection Sensitivity (Senzitivitatea detectorului de mișcare): Selectați senzitivitatea detectorului de mișcare de la 1 la 5. Folosiți butonul direcțional jos pentru a ajusta setarea. (5 este senzitivitatea cea mai ridicată, 3 este senzitivitatea recomandată)
- Light Frequency (Frecvența luminii) (Hz): Selectați frecvența luminii corespunzătoare țării dumneavoastră. De exemplu, pentru Europa este 50 Hz; pentru Statele Unite este de 60 Hz. Folosiți butonul direcțional jos pentru selectare
- Image Quality (Calitatea imaginii): Selectați calitatea înregistrării, regimul High-HD, Standard sau Low VGA. Folosiți butonul direcțional jos pentru selectare
- OverWrite (Suprascriere): Dacă cardul SD trebuie suprascris când încăperea este plină, selectați ON. Dacă suprascrierea nu este dorită, selectați OFF. Folosiți butonul direcțional jos pentru selectare



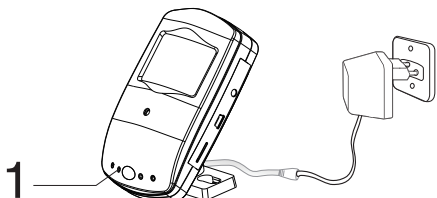
- Bell (Sonerie): Dacă doriți să auziți un sunet de avertizare, apăsați butonul de pe telecomandă sau de pe detectorul de mișcare și selectați ON. Dacă nu, selectați OFF. Folosiți butonul direcțional jos pentru selectare
- După finalizarea setărilor, faceți clic pe SAVE și apoi apăsați timp de 3 până la 5 secunde butonul SET aflat pe partea din spate a camerei pentru a stoca setările în detectorul de mișcare

Funcționare:

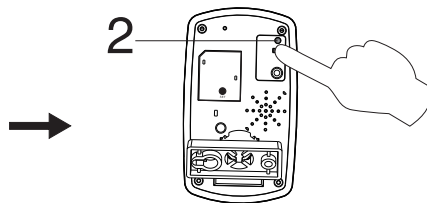
1. Introduceți un card de tip Micro SD (până la maximum 32 GB).



2. Introduceți sursa de alimentare în mufa CC a cablului CC. Aduceți întrerupătorul de alimentare în poziția pornit. Indicatorii de alimentare și repaus se aprind.

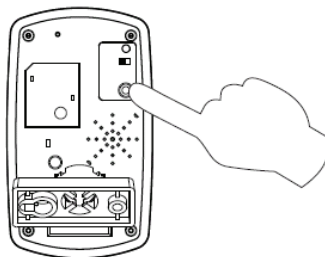


1. Indicator de alimentare



2. Indicator repaus

3. Pentru funcționarea automată a detectorului de mișcare (altfel, folosiți telecomanda), apăsați declanșatorul pentru a activa funcția de detectare a mișcării. Când mișcarea este detectată, indicatorul de repaus luminează intermitent apoi se stinge. Pentru a opri această funcție, apăsați declanșatorul încă o dată. Indicatorul de repaus se va aprinde din nou.



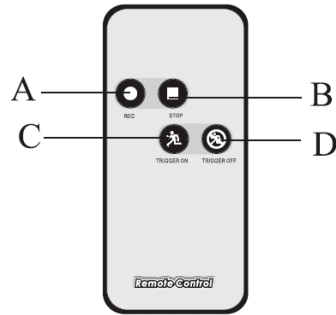
4. Detectorul de mișcare poate fi acționat și prin intermediul telecomenzii.

A: Începeți înregistrarea manuală (detectarea mișcării este dezactivată, iar detectorul de mișcare va înregistra fără întrerupere până când va fi apăsat butonul de oprire)

B: Oprirea înregistrării manuale

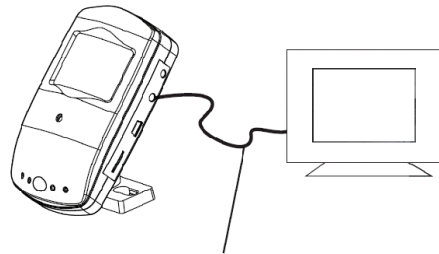
C: Activarea detectării de mișcare

D: Dezactivarea detectării de mișcare



Observație: Telecomanda permite transmiterea datelor prin infraroșii; prin urmare, trebuie îndreptată către detectorul de mișcare pentru a funcționa corespunzător.

5. Detectorul de mișcare poate fi conectat direct la un monitor sau televizor pentru redare video în timp real sau pentru redarea înregistrării. Folosiți cablul AV pentru conectare.



Linia AV

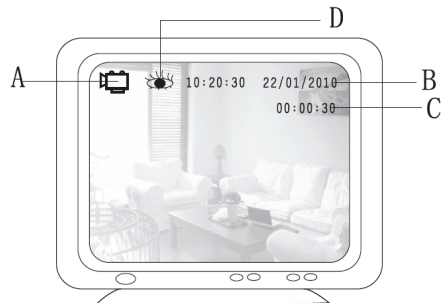
Când dispozitivul este conectat la un monitor sau televizor, pe ecran vor apărea următoarele indicații.

A: Detectorul de mișcare înregistrează

B: Data și ora actuale

C: Timpul de înregistrare

D: Detectarea de mișcare



6. Pentru redarea sau transferul unui fișier, conectați detectorul de mișcare la un calculator sau laptop printr-un cablu USB. Porniți detectorul de mișcare. Deschideți folderul pentru a vizualiza fișierele. Deschideți directorul VIDEO pentru redarea înregistrărilor sau copierea/ștergerea fișierelor (folosiți un player compatibil cu fișierele de tip AVI pentru redarea înregistrărilor).

7. Detectorul de mișcare începe înregistrarea cu 3 secunde înainte de detectarea mișcării și după 15 secunde de la ultima detectare cu cel puțin 18 secunde de înregistrare. Când mișcarea este detectată continuu, detectorul de mișcare va înregistra în mod constant. Timpul de înregistrare al fiecărui fișier nu trebuie să depășească 15 minute.

Date tehnice:

• Rezoluție:	1280 x 720
• Format video:	AVI/D1/VGA 30 FPS cu audio
• Obiectiv:	3 mm
• Card SD compatibil:	Maximum 32 GB
• Mărime fișier video:	35 M/min
• Port USB:	2.0
• Ieșire AV:	3,5 mm
• Timp de preînregistrare:	3 secunde
• Rază de acțiune telecomandă:	10 metri
• Rază de acțiune vedere nocturnă:	8 metri
• Sursă de alimentare:	6V, 800mA
• Dimensiuni:	103 x 60 x 29,5 mm

Măsurile de siguranță:



Pentru a se reduce pericolul de electrocutare, acest produs va fi desfăcut NUMAI de către un tehnician avizat, când este necesară depanarea. Deconectați produsul de la priza de rețea sau alte echipamente în cazul apariției unei probleme. Nu expuneți produsul apei sau umezelii.

Întreținere:

Curățarea trebuie făcută cu o cârpă uscată. Nu folosiți solvenți sau agenți de curățare abrazivi.

Garanție:

Nu oferim nicio garanție și nu ne asumăm niciun fel de responsabilitate în cazul schimbărilor sau modificărilor aduse acestui produs sau în cazul deteriorării cauzate de utilizarea incorectă a produsului.

Generalități:

Designul și specificațiile produsului pot fi modificate fără o notificare prealabilă.

Toate siglele mărcilor și denumirile produselor sunt mărci comerciale sau mărci comerciale înregistrate ale proprietarilor de drept și prin prezenta sunt recunoscute ca atare.

Păstrați acest manual și ambalajul pentru consultări ulterioare.

Atenție:



Pe acest produs se află acest marcaj. Acesta semnifică faptul că produsele electrice și electronice nu trebuie eliminate odată cu gunoiul menajer. Aceste produse au un sistem separat de colectare.